

IBA's voor verspreide bebouwing: stad Poperinge gaat de uitdaging aan

Tine Ryon – Stad Poperinge

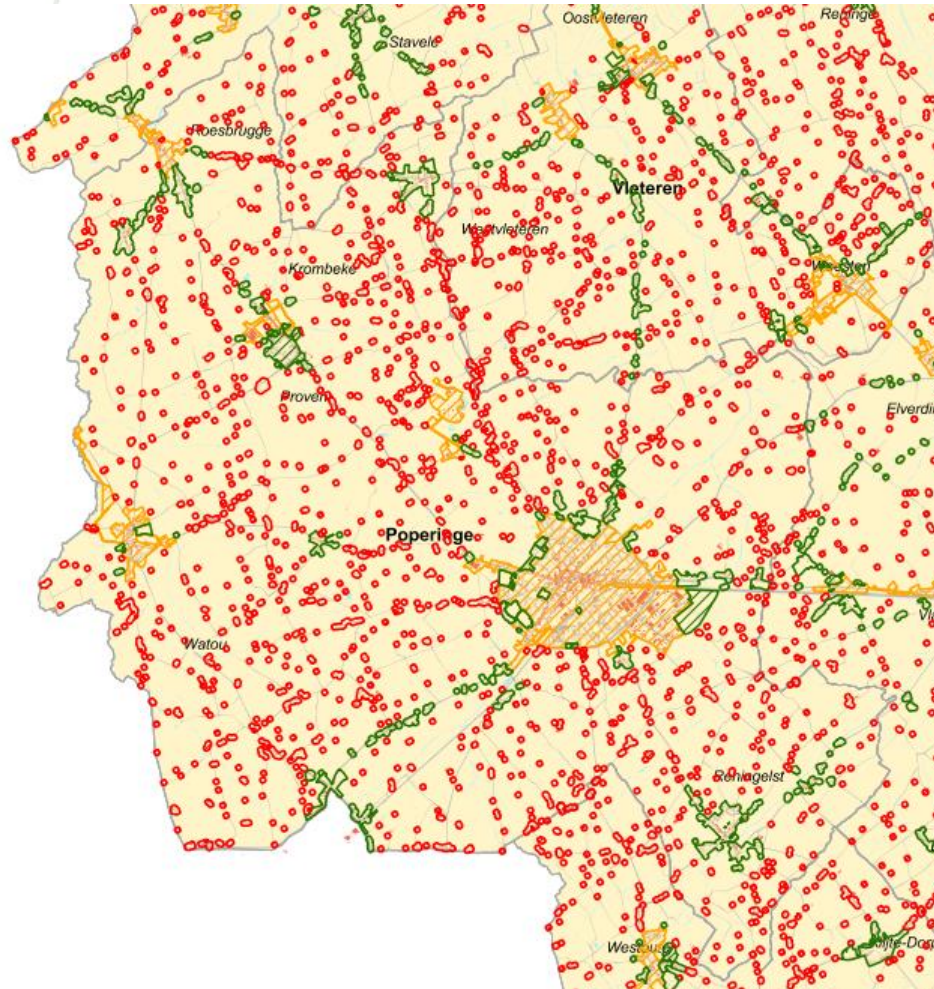




IBA's voor verspreide bebouwing

Stad Poperinge gaat de uitdaging aan

Zoneringsplan



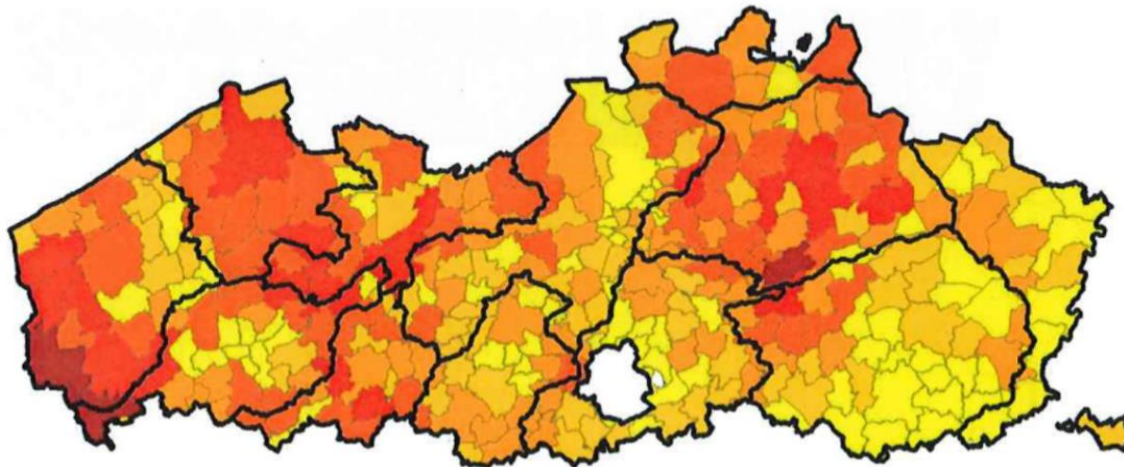
Zoneringsplan

- Bepaalt welke woningen aangesloten worden op een KWZI/RWZI of op een IBA:
 - Centraal gebied: reeds gezuiverd in RWZI/KWZI
 - Collectief te optimaliseren buitengebied: in toekomst aan te sluiten op RWZI
 - Collectief geoptimaliseerd buitengebied: reeds gezuiverd in RWZI/KWZI
 - Individueel te optimaliseren buitengebied: IBA moet geplaatst worden
 - Individueel geoptimaliseerd buitengebied: IBA reeds geplaatst
- Centraal gebied en collectief geoptimaliseerd in Poperinge:
 - Stads kern Poperinge
 - Dorps kern Proven
 - Dorps kern Watou
 - De Lovie en gehucht 't Vogeltje
 - Deel van dorps kern Roesbrugge

Zoneringsplan

- Collectief te optimaliseren in Poperinge:
 - Dorpskern Abele
 - Dorpskern Reningelst
 - Dorpskern Krombeke
 - Dorpskern Haringe + verbinding met Roesbrugge
 - Gehucht Sint-Jan-ter-Biezen
 - Woningen langs Abeelseweg en Ieperseweg
- Individueel te zuiveren in Poperinge:
 - 1714 woningen
 - waarvan 267 reeds uitgevoerd:
 - Door eigenaar zelf: 141
 - Door stadsbestuur: 126 (+ nog 20 lopende inschrijvingen)

Aantal woningpunten in een rode cluster per gemeente

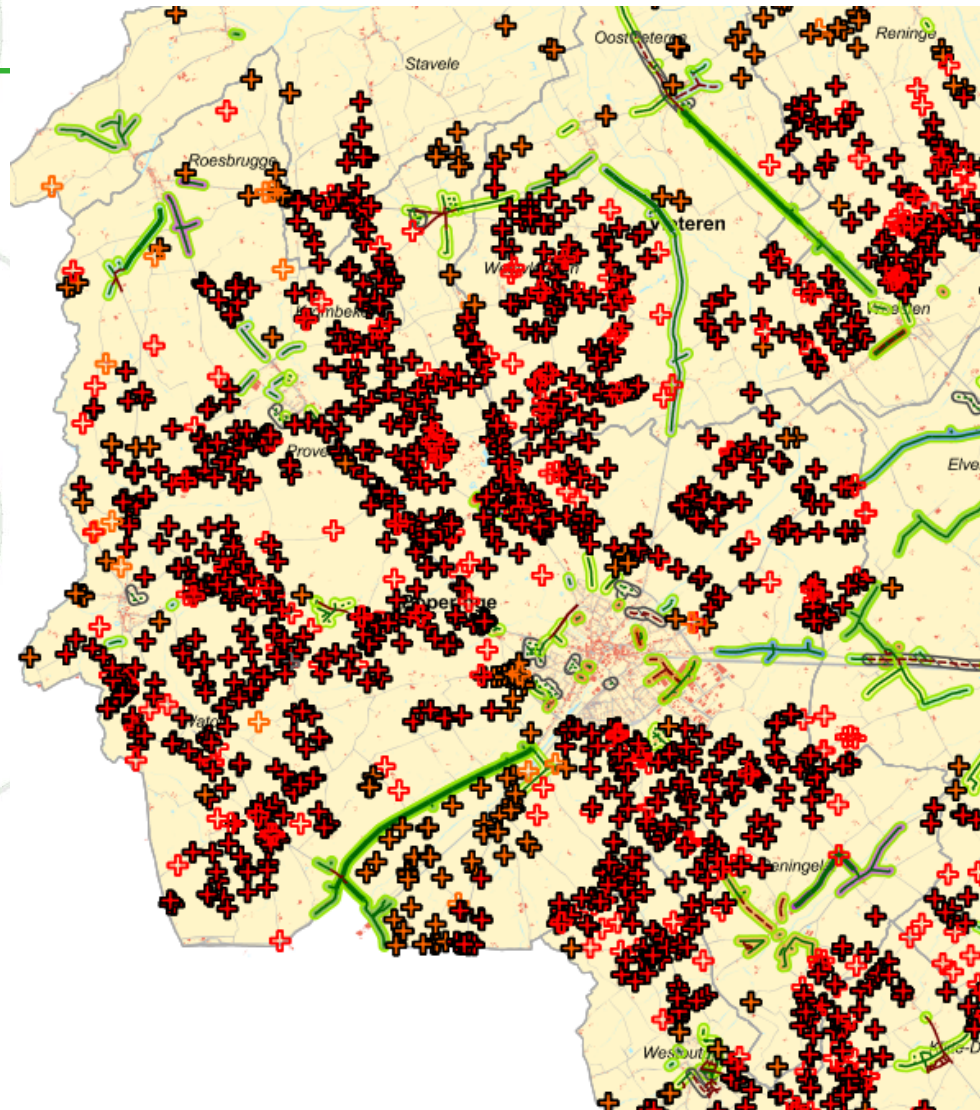


Legende

1 - 50	201 - 500
51 - 100	501 - 1000
101 - 200	1001 - 1750

Volgens ontwerp herzien zoneringsplan

GUP



GUP Poperinge

POPERINGE

Prioritair te plaatsen IBA's - definitief GUP 31/08/2015



VLAAMSE
MILIEUMAATSCHAPPIJ

Totaal aantal te plaatsen IBA's volgens definitief herzien zoneringsplan: 1714
waarvan vakantieverblijven*: 47

Deze lijst bevat de minimale doelstelling voor de uitbouw van het individueel te optimaliseren buitengebied.
Het GUP voorziet de verplichte plaatsing van

200 IBA's uit de lijst met prioriteit 1 (GIP en MI) tegen eind 2017

326 IBA's uit de lijst met prioriteit 1 en 2 tegen eind 2021

Deze doelstellingen staan los van andere wettelijke verplichtingen voor het plaatsen van een IBA. Voor de vrijheidsgraden wordt verwezen naar de teksten van het SGBP.

* Indien slechts sporadisch huishoudelijk afvalwater wordt geproduceerd, kan, als alternatief voor een IBA, geopteerd worden voor een gesloten opvangsysteem (zonder overloop) met periodieke ophaling.

Prioriteit 1 - GIP				Aantal: 48
Adres	Clusternummer	MI-score	Bekken	Actie SGBP
APOLLONIADREEF 4	127-145	1,0	Ijzerbekken	7B_I_074
BANKELINDEWEG 54	366-73-2	2,0	Ijzerbekken	7B_I_074
BELEEDSTRAAT 8	011-135-1	2,0	Ijzerbekken	7B_I_074

Gebiedsdekkend uitvoeringsplan

- Bepaalt wanneer wat uitgevoerd moet worden, met welke prioriteit
- Prioriteiten voor Poperinge:
 - 1052 IBA's met prioriteit
 - 48 prioriteit 1 – GIP
 - 928 prioriteit 1 – Milieu-impact
 - 126 prioriteit 2
 - 662 niet-prioritaire IBA's
- Minimale doelstelling voor Poperinge:
 - 200 IBA's uit de lijst met prioriteit 1 tegen eind 2017
 - 326 IBA's uit de lijst met prioriteit 1 en 2 tegen eind 2021
- Nu dus reeds 267 van 526 IBA's tegen eind 2021 geplaatst
- Nog 259 te gaan

Aandachtspunten GUP

- er moeten keuzes gemaakt worden: niet alle prioritaire IBA's dienen geplaatst tegen eind 2017 en eind 2021.
 - Reeds geplaatste IBA's tellen mee, maar er zitten ook niet-prioritaire tussen
 - Bij nieuwbouw/herbouw plaatsing IBA onmiddellijk verplicht
- Er kunnen vrijheidsgraden toegepast worden:
- Prioriteit 1 en 2 kunnen altijd verschoven worden
 - Prioriteit kan vervangen worden door niet-prioriteit mits evenwaardig naar milieu-impact en vuilvracht

Collectieve aanpak

- Vanaf 2012 collectieve aanpak gestart:
 - Ter vervanging van subsidie
 - Plaatsing IBA via stadsbestuur mogelijk
 - Burgers zijn vrij om te kiezen: zelf of via stadsbestuur
- IBA via stadsbestuur:
 - Plaatsing van BENOR –gecertificeerde IBA's (Belleaqua SAF)
 - Stad betaalt investering
 - Stad krijgt subsidie:
 - Oud subsidiebesluit: 2250 euro per IBA
 - Nieuw subsidiebesluit 2017: 1750 euro voor niet-prioritaire IBA, verdubbeld tot 3500 euro voor prioritaire IBA
 - Burger betaalt eenmalige aansluitretributie van 1500 euro + btw



Actieplan

- Eind 2016 bleek doelstelling eind 2017 reeds behaald te zijn
- Besef dat dringend werk gemaakt moest worden van het bereiken van doelstelling eind 2021.

→ Januari 2017:

actieplan opgesteld voor de eerstvolgende jaren

Actieplan

Toestand begin 2017:

- 227 IBA's effectief geplaatst
- Nog 300 IBA's te plaatsen in periode 2017-2021
= minimum 60 per jaar
- Sinds 2003 werd IBA bij nieuw- of herbouw opgelegd in bouwvergunning.
 - 68 bouwvergunningen tot 2014 nog onduidelijk → indien geplaatst: nog minimum 47 per jaar

Dus tussen 47 en 60 IBA's per jaar te plaatsen

Actieplan

Actie 1: verfijning/actualisatie inventaris bestaande toestand

a) Bouwvergunningen 2003-2014: Zicht krijgen op totaal aantal geplaatste IBA's door eigenaars

→ Brief met antwoordformulier

→ Infoavond voor eigenaars die nog geen IBA plaatsten

b) Bouwvergunningen 2015-2017: nauwere opvolging plaatsing van IBA's door eigenaars of via stadsbestuur

Actieplan

Actie 2: sensibilisatiecampagne

a) IBA's prioriteit 1 en 2

Eigenaars volgens volgorde MI-score met gepersonaliseerde brief uitnodigen voor infoavond
2 infoavonden per jaar

b) niet-prioritaire IBA's

Algemenerere communicatie
krijgen ook de mogelijkheid om te schrijven voor IBA stadsbestuur

c) Aanvragers bouwvergunning periode 2017-2021

met gepersonaliseerde brief uitnodigen voor informatieavond

d) Stadskrant: aandacht in een nummer voor IBA's

e) website: formulieren voor inschrijving of aanvraag vrijstelling saneringsbijdrage

Actieplan

Op 5 december gaat 1^e infoavond door

Medewerking van:

- Belleaqua
- VMM

Uitgenodigd:

- 52 eigenaars woning met bouwvergunning 200-2014
+ inventarisatie IBA al dan niet reeds geplaatst (ongeveer 50%)
- 61 eigenaars woning in prioriteit 1 en 2 met milieuscore ≥ 3